

2^{ème} trimestre 2014 : les difficultés du 1^{er} trimestre se prolongent ...

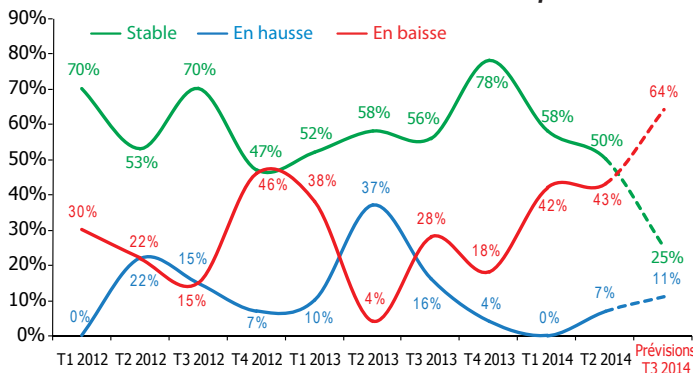
L'activité individuelle a de nouveau reculé pour de nombreuses entreprises des TP Vendée au cours du 2^{ème} trimestre 2014 (43% des enquêtés, soit la même proportion qu'au 1^{er} trimestre). Malgré une relative stabilité des carnets de commandes (2,4 mois soit -0,1 mois comparé au trimestre précédent), les chefs d'entreprise sont cependant encore plus nombreux à les juger inférieurs à la normale ; cette perception traduit clairement les inquiétudes qui pèsent sur le secteur. Les tensions sur l'emploi permanent s'accroissent également dans ce contexte de repli de l'activité. Enfin, les trésoreries se dégradent encore pour près d'un tiers des enquêtés.

3^{ème} trimestre 2014 : perspectives encore plus moroses

Les perspectives individuelles d'activité pour le 3^{ème} trimestre 2014 se détériorent très nettement (près de 2/3 des enquêtés anticipent une baisse de leur activité) dans un contexte où la perception du secteur dans son ensemble est de plus en plus pessimiste. Les tensions sur l'emploi permanent se prolongeraient dans des proportions identiques (environ 1/3 des enquêtés) tandis que celles pesant sur l'emploi intérimaire concerneraient 2/3 des entreprises. Enfin, les trésoreries continueraient de se tendre un peu plus dans les 3 mois à venir (39% des entreprises en perspective contre 29% au 2^{ème} trimestre).

● Activité individuelle : les difficultés du 1^{er} trimestre se prolongent sur le 2^{ème} ... et s'accroissent, en perspectives, pour le 3^{ème} trimestre

Évolution de l'activité de votre entreprise

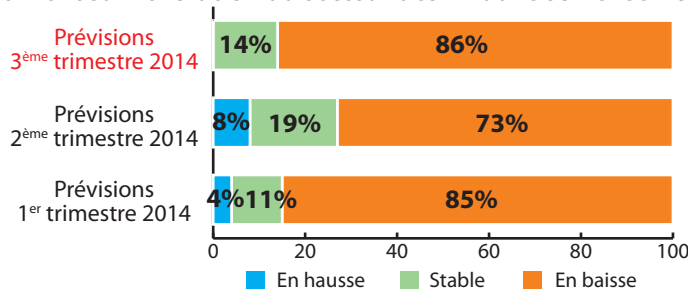


L'activité (individuelle) recule sur le 2^{ème} trimestre 2014 pour 43% des entreprises enquêtées; repli anticipé lors de l'enquête précédente (46% des entreprises prévoyaient en effet une baisse de leur activité sur la période).

Concernant le 3^{ème} trimestre 2014, l'activité se détériorerait encore plus nettement : 64% des enquêtés l'envisagent en repli (+20 points). Les interrogations sur les budgets des collectivités locales (économie de l'État de 11 milliards d'euros sur la DGF sur les 3 prochaines années) ainsi que l'attentisme sur la poursuite des projets des nouvelles équipes municipales / communautaires contribuent fortement à cette forte dégradation des perspectives individuelles d'activité.

● Vision d'ensemble du secteur : pas d'amélioration à venir

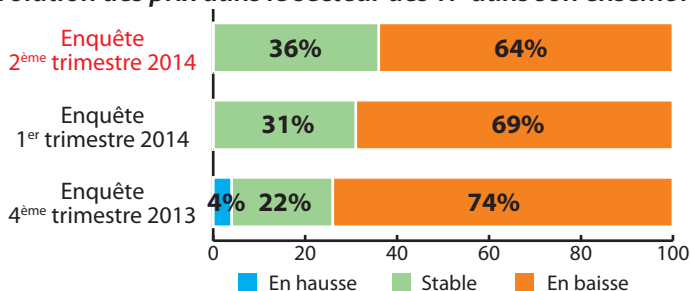
Sentiment sur l'évolution du secteur des TP dans son ensemble



Le sentiment des entrepreneurs TP85 quant au secteur dans son ensemble demeure extrêmement pessimiste : 86% des enquêtés tablent sur une baisse d'activité (soit 13 points de plus que lors de l'enquête précédente) ; aucun n'entrevoit d'amélioration au cours des 3 mois à venir.

● Les prix pratiqués dans le secteur toujours perçus à la baisse ...

Évolution des prix dans le secteur des TP dans son ensemble

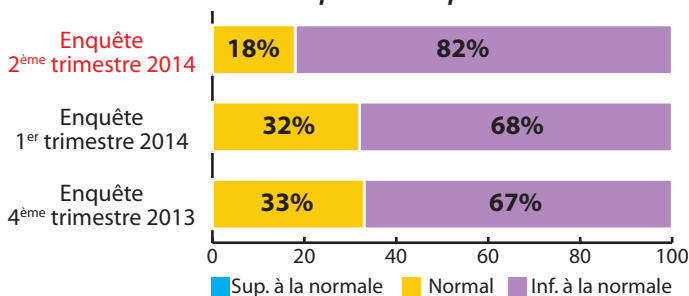


Les prix pratiqués dans le secteur sont toujours majoritairement estimés en recul : 64% des enquêtés contre 69% en mars.

Si la proportion d'entreprises les jugeant en repli tend à se réduire au fil des enquêtes, c'est sans doute parce que les prix s'approchent désormais d'un seuil minimum.

● **Des carnets de commandes relativement stables ... mais jugés encore plus nettement inférieurs à la normale**

Le carnet de commandes pour cette période de l'année

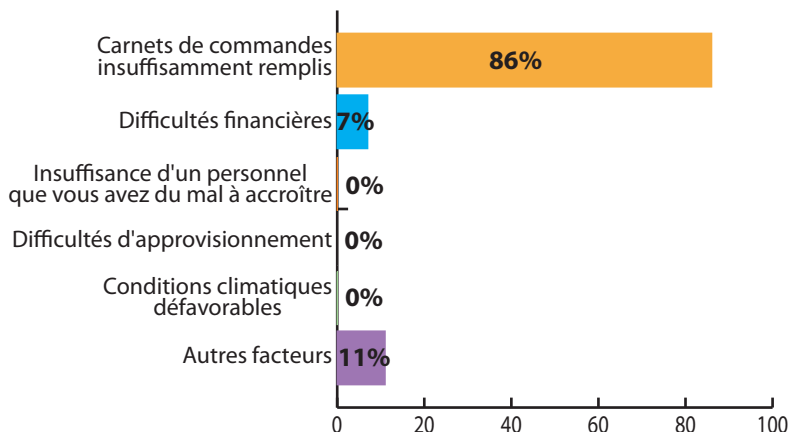


Le carnet de commandes moyen s'établit à 2,4 mois sur cette dernière enquête, soit quasi identique à celui déclaré au 1^{er} trimestre 2014 (2,5 mois).

Toutefois, les entrepreneurs des TP85 sont encore plus nombreux à juger leurs carnets de commandes **inférieurs à la normale** : 82% des enquêtés, soit 14 points de plus que lors de l'enquête précédente.

● **Un niveau de carnets de commandes bas qui freine l'accroissement de l'activité**

Les freins à l'accroissement de l'activité

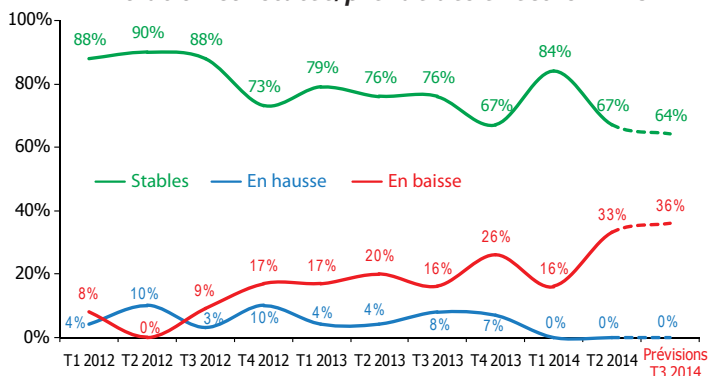


Sur le 2^{ème} trimestre 2014, 93% des entrepreneurs assurent connaître au moins un frein à l'accroissement de leur activité, soit 12 points de plus que sur le 1^{er} trimestre 2014.

Les "carnets de commandes insuffisamment remplis" (86% des enquêtés) demeurent le frein essentiel.

● **Les tensions sur l'emploi permanent au plus fort sur le 2^{ème} trimestre ... pas d'amélioration en vue pour le 3^{ème} trimestre**

Évolution constatée/prévue des effectifs FIXES



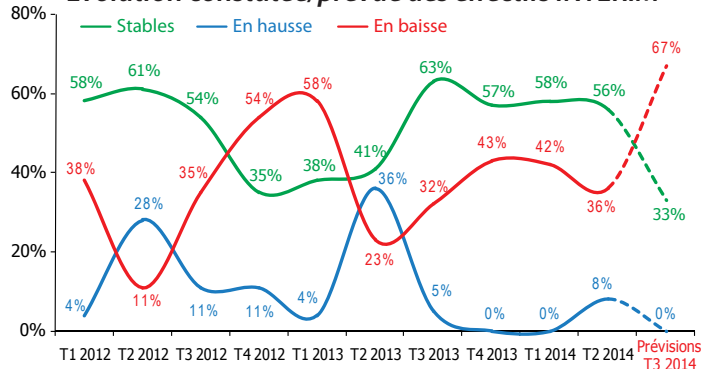
Le repli des emplois permanents sur le 2^{ème} trimestre a finalement été beaucoup plus marqué que les anticipations enregistrées à l'occasion de l'enquête précédente : **33% des enquêtés déclarent un recul de leur effectif permanent tandis qu'ils n'étaient que 8% à l'envisager.**

Plus globalement, soulignons que l'emploi permanent se dégrade progressivement depuis près de 2 ans.

Les fortes tensions enregistrées sur ce 2^{ème} trimestre se prolongeraient dans des proportions quasi identiques sur le 3^{ème} : 36% des enquêtés prévoient un repli de leur effectif permanent.

● **Forte dégradation de l'emploi intérimaire attendue pour le 3^{ème} trimestre 2014**

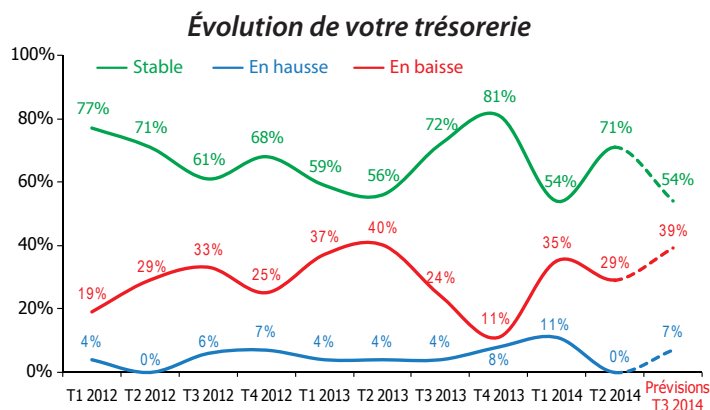
Évolution constatée/prévue des effectifs INTÉRIM



L'emploi intérimaire s'affiche en recul pour 36% des enquêtés sur le 2^{ème} trimestre 2014, soit 6 points de moins que ce qui était envisagé lors de l'enquête précédente.

Par contre, sur le 3^{ème} trimestre 2014, l'emploi intérimaire se dégraderait beaucoup plus nettement (alors qu'il est déjà à un bas niveau) : **67% des enquêtés anticipent en effet son repli.**

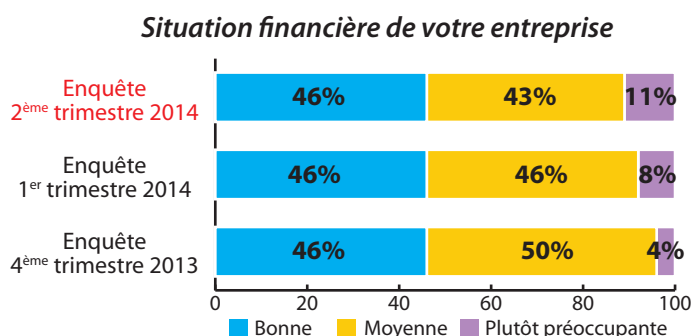
● **Trésorerie : encore plus de tensions attendues au 3^{ème} trimestre**



Les difficultés sur les trésoreries enregistrées au 1^{er} trimestre 2014 se prolongent sur le 2^{ème} trimestre même si elles se modèrent quelque peu : 29% des enquêtés estiment leur trésorerie en baisse contre 35% trois mois auparavant.

En perspective sur le 3^{ème} trimestre 2014, les trésoreries se tendraient par contre plus fortement : 39% des enquêtés envisagent une baisse.

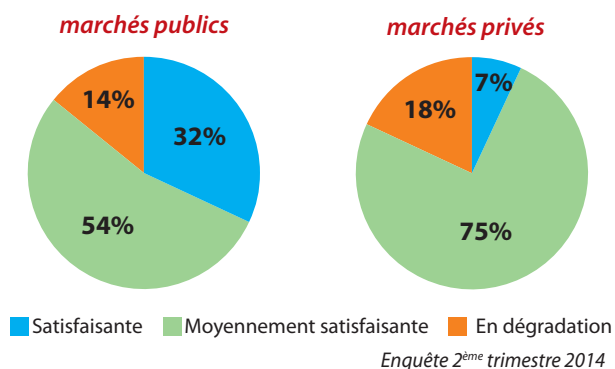
● **Légère dégradation des situations financières des entreprises TP Vendée**



La situation financière des entreprises TP85 se dégrade, une nouvelle fois, légèrement sur le 2^{ème} trimestre 2014 : 11% des enquêtés déclarent leur situation "plutôt préoccupante" contre 8% au 1^{er} trimestre 2014 et 4% au 4^{ème} trimestre 2013.

● **Une qualité de paiement moins "satisfaisante" que lors de l'enquête précédente sur les marchés privés et dans une moindre mesure sur les marchés publics**

Qualité de paiement (délais, défauts éventuels ...) des clients



Pour les marchés publics, la qualité de paiement est "satisfaisante" pour 32% des enquêtés (contre 42% lors de l'enquête précédente) et "en dégradation" pour 14% (contre 15%).

Pour les marchés privés, moins d'entreprises considèrent la qualité de paiement "satisfaisante" (7% des enquêtés contre 23% lors de l'enquête précédente). Ils sont majoritaires (75%) à la trouver "moyennement satisfaisante".

Document réalisé en partenariat avec l'Observatoire Économique, Social et Territorial de la Vendée

